

تعليم مهارة الوثب الطويل لذوي صعوبات التعلم باستخدام أسلوب العصف الذهني : دراسة ميدانية بالمرحلة الابتدائية.

أ.د/ جمال إمام السيد على.

أ.د/ أحمد محمد عبدالله.

الباحث/ إبراهيم كمال إبراهيم محمد عمر.

٠/١ مقدمة البحث:

١/١ تقديم:

لم يعد تعديل البنية الأساسية للنظام التعليمي ومناهجه وخطته كافية لتحقيق أهدافه، بل أصبح من الضروري الاهتمام بإعداد الطلاب إعداداً يتناسب مع دورهم في الحياة المستقبلية فالتلاميذ هم محور العملية التعليمية، ونظراً لاهتمام الدول المتحضرة بالتلاميذ في جميع النواحي الاجتماعية والثقافية والصحية وغيرها من النواحي التي تؤثر على شخصية التلميذ كعضو في جماعة المدرسة ، وعضو في المجتمع ككل، كانا لزاماً على نظم التعليم الحديث وضع خطط مستقبلية لإعداد الطلاب للأدوار التي سيقومون بها في تنمية مجتمعاتهم، فالتلميذ هو الذي تعهد إليه الأمم شرف تنميتها وبنائها بالطريقة الحديثة وذلك بإعداده لكي يكون مؤثراً في المجتمعات بإدراكه بما يحدث حوله من تطورات سريعة وهائلة وأهمية ذلك على تنمية مجتمعاتهم. (١٣: ٣٣)

وعلى الرغم من تأكيد الاتجاهات الحديثة في التربية على دور المعلم كونه محور العملية التعليمية إلا انه لا يزال سلبياً في العملية التعليمية ويقتصر دوره على الاستماع والتلقي، لذلك لابد من الاجتهاد على تهيئة الفرص أمام التلاميذ لاكتساب الخبرات عن طريق التفكير والعمل الجماعي والتفاعل فيما بينهم، ولابد من اعتماد طرائق حديثة في التدريس لتواكب التطور السريع الذي نعيش فيه والذي يشهده العقل البشري لتجعل التلميذ عنصراً فاعلاً في العملية التعليمية، ومن خلال اطلاعي المباشر على الكيفية التي تدرس بها مادة طرق التدريس وجد ان التلاميذ والطلبة تعودوا على طريقة الاستماع والتلقين للمفردات الدراسية وقد يكسب ذلك التلاميذ قدراً من المعلومات والمعارف ، ولكن ليس بالقدر الكافي والمستوى المطلوب في إيجاد الحلول الابداعية لها .

ومن هنا يسعى العاملون في ميدان المناهج وطرق التدريس إلي التوصل إلي استراتيجيات وأساليب تساعد المعلم على إدارة الموقف التعليمي بنجاح، ولم يعد نجاح المعلم قاصراً على تحقيق الطلاب للأهداف الدراسية التي يعلمها لهم ولكن إلي نوعيه ما يغرسه في طلابه وما ينميهم لديهم من سلوكيات واتجاهات وقيم. (١١: ٣١٤)

ويذكر فتحي جروان (٢٠٠٢) أن العصف الذهني يعد من أكثر الأساليب المستخدمة في تحفيز الإبداع والمعالجة الإبداعية للمشكلات في حقول التربية والتجارة والصناعة والسياسة، حيث ظهر أسلوب

العصف الذهني في سوق العمل، إلا أنه انتقل إلى ميدان التربية والتعليم وأصبح من أكثر الأساليب التي حظيت باهتمام الباحثين والدارسين. (١٠: ١١٥)

ويتفق كلا من طارق سويدان، محمد أكرم العدلوني (٢٠٠٢م) أن (اليكس أزبورن) يعد الأب الشرعي لطريقة العصف الذهني في تنمية التفكير الإبداعي حيث جاءت هذه الطريقة كرد فعل لعدم رضاه عن الأسلوب التقليدي السائد آنذاك ولهذا الأسلوب عدة مرادفات منها (العصف الذهني ، العصف الذهني ، المفكرة ، إمتار الدماغ ، توليد الأفكار ، تدفق الأفكار" لذلك قد تم استخدام أسلوب العصف الذهني لان العقل يعصف الدماغ ويفحصها ويمحصها بهدف التوصل إلي الحلول الابتكارية المناسبة للمشكلة. (٦: ٩٩)

ويوضح أزبورن(٢٠٠١م) Osborn أن العصف الذهني مؤتمر تعليمي يتم من خلاله تقديم المادة التعليمية في صورة مشكلات تسمح للمتعلمين بالتفكير الجماعي لإنتاج وتوليد أكبر عدد ممكن من الافكار أو الحلول التي تدور بأذهانهم مع إرجاء النقد والتقييم إلي بعد الوقت المحدد لتناول المشكلة. (١٩: ١٥١، ١٥٢)

ويذكر عماد سعيد المحلاوي (٢٠٠٠م) أن العصف الذهني من أكثر الأساليب المعروفة والجيدة لإنتاج أفكار ابتكارية ويسهم بشكل مباشر في تنمية القدرة على التفكير الابتكاري، ويعتبر وسيلة لحل المشكلة حلاً ابتكارياً للحصول على أكبر عدد ممكن من الأفكار لمجموعة معينة من الأشخاص خلال فترة زمنية وجيزة. (٩: ٧١)

ويشير راشد بن حسين العبد كريم (٢٠٠٨م) أن المعلم يحتاج إلي استخدام العصف الذهني في مواقف كثيرة، وسيجد المعلم أن هذا الأسلوب مفيد لتوليد الأفكار والحلول للمشكلات كما يعمل على زيادة وتنمية التحصيل الدراسي للطلاب ويطرد الملل عنهم ويدفعهم إلي التحدي واستثارة الذهن للمشاركة بنشاط. (٤: ٢٩)

٢/١ مشكلة البحث:

إن الأطفال ذوي صعوبات التعلم يعانون من خبرات الفشل المتكررة، والتي تقودهم إلي الاعتقاد بأنهم لا يملكون القدرة علي النجاح، مما يخفض جهودهم المبذول في التحصيل، ويؤدي إلي مزيد من الفشل، وبهذا يجعلهم يدورون في حلقة مفرغة، ينخفض فيها مستوي الإنجاز لديهم عن المستوي المتوقع من جراء الصعوبات الأساسية التي يعانونها، وإن جوهر أي مشكله أو صعوبة من صعوبات التعلم إنما يكمن في الدافعية حيث إن الشعور بالعجز مصاحب رئيسي من مصاحبات الصعوبة في التعلم، وينشأ هذا الشعور عند بدايه أي فشل في الوصول إلي مستوي متمكن لا يستطيع المتعلم الوصول إليه، كما وصل إليه زملائه ويزداد هذا الشعور مع كل فشل، بل يكون هو ذاته مصدر فشل لتأثيره في دافعية المتعلم تأثيراً سلبياً، وبانخفاض درجه الثقة بالنفس و بالقدرة على التعلم خاصة القدرة على الوصول إلي مستوي أفضل وتخطي الصعوبات وبالتالي يصبح هذا العرض المصاحب لصعوبة التعلم هو نفسه مؤدياً إلي زيادة الصعوبة تعقيداً وتشابكاً. (٧: ٧٢)

وفي الواقع الحقيقي يوجد صعوبة كبيرة على تلاميذ ذوي صعوبات التعلم في إدراك جميع تفاصيل الأداء الفني للمهارات الحركية بالدرس لأسباب عديدة منها عدم وضوح النموذج الذي من الممكن أن يتسم بالضعف أو السرعة بالإضافة إلى افتقار المعلومات المعرفية الخاصة بالمهارة وعدم اشتراك التلاميذ في العملية التعليمية أي يقوم المعلم بتنفيذ السلوكيات أو الخبرات التي يشاهدها التلاميذ دون تفكير.

ومن خلال عمل الباحث كأخصائي بمركز القياس والتقويم بجامعة الزقازيق كان هناك برتوكول تعاون بين المركز وبين منظمة اليونيسيف خاص بالتلاميذ الذين يعانون من صعوبات في التعلم وكيفية دمجهم مع التلاميذ العاديين، وقد لاحظ الباحث أثناء قيامة بالعديد من الزيارات عدم الاهتمام بتعلم هذه الفئة في درس التربية الرياضية مما أثار اهتمام الباحث إلى ضرورة تعليمهم والبحث عن الأسلوب والوسيلة المناسبة لهم.

ومن خلال إطلاع الباحث على المراجع العلمية والدراسات السابقة لاحظ عدم وجود أبحاث أجريت في مجال التربية الرياضية بصفة عامة ومجال مسابقات الميدان والمضمار بصفة خاصة فيما يتعلق باستخدام أسلوب العصف الذهني في تعليم واكتساب بعض مهارات على عينة من تلاميذ ذوي صعوبات التعلم في ظل ندرة الاهتمام بهذه الفئة من التلاميذ وأساليب التدريس التي يمكن استخدامها حتى تتمكن هذه الفئة من التفاعل شأنها شأن التلاميذ الاسوياء .

ومن خلال استخدام أسلوب العصف الذهني في درس التربية الرياضية لتعليم مهارة الوثب الطويل في مسابقات الميدان والمضمار سوف يقوم التلاميذ بعصف أذهانهم لاستخدام مهارات التفكير مثل المقارنة والتلخيص والملاحظة، التفسير، التخيل مما يجعل الدافع الشخصي لديهم لتعليم هذه المهارات دافع كبير يساعدهم على العمل وجعل المهارات التي يتعلمونها سهلة وميسرة وذلك من خلال أسلوب التفكير العلمي السليم الذي يساعدهم على تعليم وأداء مهارة الوثب الطويل علي أكمل وجه.

ومن هنا جاءت فكرة البحث حيث يري الباحث أنه إذا شارك التلاميذ بأفكارهم المختلفة في طريقة تعليم المهارة بالإضافة إلى زيادة التحصيل المعرفي عن الوثب الطويل الذي يسبق الأداء المهارى فان ذلك سوف يسهل عملية التعلم وذلك من خلال طريقة تدريس سهلة وشيقة تساعد على تكوين مخزون معرفي يساعد على سرعة التعلم وإتقان أداء المهارة بطريقة مناسبة لقدراتهم وهذه الطريقة هي أسلوب العصف الذهني.

٣/١ أهمية البحث:

تتضح أهمية البحث في أن مهارة الوثب الطويل تتطلب توضيح دقيق وتدرج سهل في تعليم المهارة وذلك لأنها تحتاج إلى مخزون معرفي لتوجيه التلاميذ لتنفيذ المهارة الحركية بأقل جهد وفي أقصر وقت ممكن وذلك من خلال طريقة شيقة وممتعة. كما أن الاتجاه الحديث في العملية التعليمية يؤكد على ذاتية المتعلم في الحصول على الخبرة التي يهيئها له الموقف التعليمي الذي ينقل محور الاهتمام من المعلم إلى المتعلم ويجعله يقوم بدور إيجابي فعال ونشط.

وللبحث أهمية كبرى من الناحية العلمية تتضح فيما يلي:

- البحث محاولة للوقوف علي مدي فاعلية أسلوب العصف الذهني في تحسين الأداء المهارى للوثب الطويل لتلاميذ ذوي صعوبات التعلم بالمرحلة الابتدائية.
 - ترجع الأهمية العلمية لهذا البحث في إثراء الناحية المعرفية والعلمية لدي العاملين في مجال التدريس للتربية الرياضية عامة ومسابقات الميدان والمضمار خاصة لمعرفة فاعلية استخدام أسلوب العصف الذهني لتعليم مهارة الوثب الطويل لتلاميذ ذوي صعوبات التعلم بالمرحلة الابتدائية.
 - يأتي كاستجابة لمسايرة الاتجاهات التربوية الحديثة في مجال تدريس وتعليم التربية الرياضية.
- وللبحث أهمية كبرى من الناحية التطبيقية تتضح فيما يلي:**
- إعداد برنامج تعليمي باستخدام أسلوب العصف الذهني يمكن أن يستفيد منه الباحثين في إعداد برامج أخرى.
 - توجيه نظر المعلمين والقائمين علي العملية التعليمية إلي إدراك فاعلية أسلوب العصف الذهني مقارنة بالأسلوب التقليدي.
 - قد يسهم هذا النمط الجديد من تنفيذ أساليب التعلم باستخدام أسلوب العصف الذهني في تطوير وتدعيم مفاهيم التعلم في مجال تدريس أنشطة التربية الرياضية.

٤/١ هدف البحث:

- يهدف البحث إلي تصميم برنامج تعليمي باستخدام أسلوب العصف الذهني وذلك للتعرف علي:
- ١- تأثير استخدام أسلوب العصف الذهني علي المتغيرات البدنية والمستوي المهارى والرقمي لمهارة الوثب الطويل لدي عينة البحث.
 - ٢- تأثير استخدام الطريقة التقليدية (الاسلوب الأمري) علي المتغيرات البدنية والمستوي المهارى والرقمي لمهارة الوثب الطويل لدي عينة البحث.
 - ٣- الفروق بين تأثير استخدام أسلوب العصف الذهني والطريقة التقليدية (الأسلوب الأمري) علي المتغيرات البدنية والمستوي المهارى والرقمي لمهارة الوثب الطويل لدي عينة البحث.
 - ٤- وجود نسب تحسن متفاوتة بين القياسين القبلي والبعدي في كل من المجموعتين التجريبية الضابطة في جميع متغيرات البحث.

٥/١ فروض البحث:

- ١- توجد فروق دالة احصائياً بين القياسين القبلي والبعدي للمجموعة التجريبية علي المتغيرات البدنية والمستوي المهارى والرقمي لمهارة الوثب الطويل لدي عينة البحث لصالح القياس البعدي.
- ٢- توجد فروق دالة احصائياً بين القياسين القبلي والبعدي للمجموعة الضابطة علي المتغيرات البدنية والمستوي المهارى والرقمي لمهارة الوثب الطويل لدي عينة البحث لصالح القياس البعدي.

٣- توجد فروق دالة احصائياً بين متوسطي القياسين البعديين للمجموعتين التجريبية والضابطة علي المتغيرات البدنية والمستوي المهاري والرقمي لمهارة الوثب الطويل لدي عينة البحث لصالح المجموعة التجريبية.

٤- توجد نسب تحسن متفاوتة بين القياسين القبلي والبعدي في كل من المجموعتين التجريبية والضابطة في جميع متغيرات البحث.

٢/٢ الدراسات المرجعية

لقد أستعان الباحث من خلال الاطلاع علي الدوريات العلمية والدراسات المرجعية والشبكة الدولية للمعلومات ببعض الدراسات المرجعية والتي راعي الباحث ترتيبها ترتيباً زمنياً طبقاً لتاريخ النشر :

١- دراسة قام بها عماد سعيد يوسف المحلاوي (٢٠٠٠م) (٩) :

عنوان الدراسة: تأثير العصف الذهني للمشكلة والاكتشاف الموجه في كل من التحصيل الأكاديمي الابتكاري للكيمياء والقدرات الابتكارية لدى طلاب الصف الثاني الثانوي العام.

هدف الدراسة: هدفت إلي معرفة تأثير العصف الذهني للمشكلة والاكتشاف الموجه في كل من التحصيل الأكاديمي الابتكاري للكيمياء والقدرات الابتكارية لدى طلاب الصف الثاني الثانوي العام.

المنهج المستخدم: تم استخدام المنهج التجريبي باستخدام تصميم تجريبي تكون من ثلاث مجموعات أحدهم ضابطة ومجموعتان تجريبيتان، أحد المجموعتان تدرس بأسلوب العصف الذهني للمشكلة والأخرى تدرس بالاكتشاف الموجه.

العينة: تكونت العينة من (١٩٢) تلميذ من مدرستين مختلفتين بمحافظة كفر الشيخ.

النتائج: من أهم النتائج التي توصلت إليها الدراسة تفوق المجموعة التجريبية التي درست باستخدام العصف الذهني للمشكلة على باقي المجموعات في اختبار التحصيل الأكاديمي الابتكاري للكيمياء.

٢- دراسة أخرى قام بها أكرم كمال مأمون (٢٠٠٨م) (٣):

عنوان الدراسة: تأثير استخدام أسلوب العصف الذهني على تعلم بعض مهارات كرة السلة.

هدف الدراسة: هدفت إلي تصميم برنامج تعليمي باستخدام أسلوب العصف الذهني للتعرف على تأثيره في تحسين كل من (الأداء المهاري - اكتساب النواحي المعرفية) لمهارات كرة السلة للمبتدئين.

المنهج المستخدم: تم استخدام المنهج التجريبي لمجموعتين إحداهما تجريبية والأخرى ضابطة، العينة: تم اختيار العينة بالطريقة العمدية من المشاركين في لعبة كرة السلة بنادي مدينة ٦ أكتوبر وعددهم (٦٠) مبتدئ.

النتائج: أهم نتائج الدراسة التي توصلت إليها إلي نسبة التحسن في مستوى الأداء المهاري والنواحي المعرفية لمهارات كرة السلة للمبتدئين لدى المجموعة التجريبية التي اتبعت أسلوب العصف الذهني كانت أفضل من نسبة التحسن بالآخرين.

٣- دراسة أخرى قام بها (Rowatt) روات (١٩٩٧) (٢٠):

عنوان الدراسة: تأثير استخدام أسلوب العصف الذهني الجماعي علي تنمية التفكير الإبداعي.

هدف الدراسة: التعرف علي أثر استخدام أسلوب العصف الذهني الجماعي علي تنمية التفكير الإبداعي

المنهج المستخدم: المنح التجريبي ذو التصميم التجريبي لمجموعتين إحداهما تجريبية والأخرى ضابطة.

العينة: تكونت عينة الدراسة من (٦٥) طالباً معلماً تم اختيارهم عشوائياً ممن يعتقد أن الأكثر أهمية في إنتاج الأفكار إبداعية النوع وليس الكم.

النتائج: أن الكم أقل من الكيف في توليد الأفكار الإبداعية الجديدة وأن العصف الذهني الجماعي يؤدي إلي تنمية التفكير الإبداعي ويعزز نوعية الأفكار فهو يعتمد علي الكم ومنه يتولد الكيف وهذا من أهم مبادئه.

٠/٣ إجراءات البحث

١/٣ منهج البحث:

تحقيقاً لأهداف البحث وفروضه استخدم الباحث المنهج التجريبي نظراً لملائمته لطبيعة البحث ذو التصميم التجريبي لمجموعتين إحداهما تجريبية والأخرى ضابطة بتطبيق القياسات القبليّة والبعديّة للمجموعتين.

٢/٣ مجتمع وعينة البحث:

أشتمل مجتمع البحث على تلاميذ الصف السادس الابتدائي بمدرسة أولاد عمر الابتدائية للتعليم الأساسي بمحافظة الشرقية في العام الدراسي (٢٠١٨ - ٢٠١٩) والذي بلغ عددهم (٩٠) تلميذاً وقد قام الباحث باختيار عينة البحث بالرجوع إلي شئون الطلاب بالمدرسة لمعرفة التلاميذ الذين لديهم صعوبات في التعلم وذلك من ثلاث فصول لعدد (٣٢) تلميذاً لإجراء الدراسة الأساسية عليهم وتم استبعاد (٨) تلاميذ لإجراء الدراسة الاستطلاعية ، وبذلك تصبح عينة البحث الفعلية (٢٤) تلميذاً وتم تقسيمهم إلى مجموعتين إحداهما تجريبية ويستخدم معها التدريس بطريقة العصف الذهني والمجموعة الثانية الضابطة ويستخدم معها الأسلوب التقليدي وقوام كل منهما (١٢) تلميذاً بالإضافة إلي عينة مميزة عددها (٨) تلاميذ من مجتمع البحث ليس لديهم صعوبات تعلم.

جدول (١)

توصيف عينة البحث

عينة البحث الكلية	عينة البحث التجريبية		عينة البحث الضابطة		عينة البحث الاستطلاعية		عينة البحث		
	النسبة %	العدد	النسبة %	العدد	النسبة %	العدد			
	١٠٠.٠٠	٣٢	٣٧.٥٠	١٢	٣٧.٥٠	١٢	٢٥.٠٠	٨	مجتمع البحث

٣/٣ أدوات ووسائل جمع البيانات:

اشتملت أدوات البحث على ما يلي:

١/٣/٣ الأدوات والأجهزة.

٢/٣/٣ الاستمارات والمقابلات الشخصية.

٣/٣/٣ الاختبارات.

جدول (٢)

١/٣/٣ الأدوات والأجهزة المستخدمة في قياسات البحث

م	الأجهزة والأدوات	وحدة القياس إن وجدت
١	جهاز الرستاميتير لقياس الطول	سم
٢	ميزان طبي معايير لقياس الوزن	كجم
٣	شريط قياس	سم
٤	مسطرة مدرجة لقياس المرونة	سم
٥	ساعة أيقاف	ث
٦	مقاعد سويدية	-
٧	لوحة ارتفاع.	-
٨	أحبال مطاطية.	-
٩	صندوق مقسم.	-

٢/٣/٣ الاستمارات والمقابلات الشخصية:

١ - استمارات لتسجيل القياسات الخاصة بالبحث وهي كما يلي:

أ- استمارة تسجيل نتائج القياسات الخاصة بالنمو لعينة البحث. مرفق (١)

ب- استمارة تسجيل نتائج القياسات البدنية. مرفق (٢)

٢ - استمارة تحديد القدرات البدنية الخاصة بالوثب الطويل. مرفق (٤)

٣- استمارة تحديد اختبارات القدرات البدنية الخاصة بالوثب الطويل. مرفق (٥)

٤ - استمارة استطلاع رأى الخبراء حول سيناريو برنامج العصف الذهني. مرفق (١٠)

٥ - استمارة تقييم مستوى الأداء المهارى والرقمي لمهارة الوثب الطويل. مرفق (١١)

٣/٣/٣ الاختبارات:

اشتملت الاختبارات على:

- الاختبارات البدنية مرفق (٦)

تم تحديد الاختبارات البدنية الخاصة بالبحث وفقاً لما يلي:

استخدم الباحث الاختبارات البدنية الخاصة بالوثب الطويل طبقاً لرأى الخبراء في هذا المجال، مرفق

(٦) ، وهذه الاختبارات هي:

- اختبار السرعة: اختبار ٣٠ متر عدو من البدء المنطلق.

- اختبار القدرة العضلية: اختبار الوثب العريض من الثبات لقياس القدرة العضلية للرجلين.

- اختبار المرونة: اختبار ثنى الجذع أماماً أسفل من الوقوف.

- اختبار الرشاقة: اختبار الجري الزجاجي لقياس مدى قدرة التلميذ على تغيير اتجاه جسمه.
 - اختبار التوافق: اختبار الدوائر المرقمة لقياس توافق الرجلين والعينين.
- ٦/٣ الدراسة الاستطلاعية:

قام الباحث بإجراء الدراسة الاستطلاعية على (٨) تلاميذ من خارج عينة البحث الأساسية لتطبيق المعاملات العلمية عليهم وذلك من الفترة ١/١٠/٢٠١٨ إلى ٧/١٠/٢٠١٨ م

٧/٣ الخطوات التنفيذية للبحث (إجراءات التطبيق):

١/٧/٣ القياس القبلي:

قام الباحث بإجراء القياس القبلي لعينة البحث التجريبية والضابطة وذلك يومي الأحد والأثنين بتاريخ ١٤/١٠/٢٠١٨ م، ١٥/١٠/٢٠١٨ م.

حيث تم تسجيل قياسات التكافؤ بين المجموعتين قياسات قبلية لعينة البحث التجريبية والضابطة في القدرات البدنية والمستوي المهاري والرقمي.

١/١/٧/٣ تنفيذ تجربة البحث الأساسية:

أولاً: المجموعة التجريبية:

بعد أن تأكد الباحث من تكافؤ مجموعتي البحث (التجريبية والضابطة) قام بتنفيذ تجربة البحث الأساسية في الفترة ١٨/١٠/٢٠١٨ م إلى ٢٢/١١/٢٠١٨ م وقد استغرقت مدة تنفيذ المجموعة التجريبية التي استخدمت العصف الذهني (٦) أسابيع بواقع مرة أسبوعياً لمدة ٩٠ دقيقة في المرة الواحدة وذلك يوم الخميس من كل أسبوع وتم التطبيق في آخر حصتين باليوم الدراسي بمدرسة أولاد عمر للتعليم الأساسي بمحافظة الشرقية.

وقد راع الباحث ما يلي:

- أن يكون مكان جلسة العصف الذهني قريب من المكان المخصص للتطبيق العملي للوثب الطويل.
- توافر الشروط اللازمة في حجرة العصف الذهني مثل التهوية الجيدة - الإضاءة - وطريقة الجلوس على شكل حرف (U).

ثانياً: المجموعة الضابطة:

- تم تعليم المجموعة الضابطة بالطريقة التقليدية في نفس الفترة الزمنية السابقة مثل المجموعة التجريبية ولكن يوم الثلاثاء من كل أسبوع وقد تم مراعاة الأسس العلمية التالية :
- قيام الباحث بالعملية التعليمية لتوحيد متغير التعلم.
 - مراعاة عامل الوقت للمجموعتين حتى لا تتأثر مجموعة دون الأخرى بفارق التوقيت.
 - تجهيز الأدوات اللازمة ومكان التطبيق.
 - تم إتباع الطريقة التقليدية (أسلوب الأوامر) مع تطبيق البرنامج التعليمي لمهارة الوثب الطويل على المجموعة الضابطة والتي تتمثل في الشرح النظري وإعطاء نموذج ثم التطبيق.

قام الباحث بعد الانتهاء من التطبيق بتجميع النتائج بدقة وجدولتها ومعالجتها إحصائياً، وتم استخدام برنامج (SPSS) للمعالجات التالية:

- المتوسط الحسابي.
- الانحراف المعياري.
- الوسيط.
- معامل الالتواء.
- اختبار "ت".
- معادلة النسب المئوية لمستوى التحسن.

٠/٤ عرض ومناقشة النتائج.

١/٤ عرض نتائج البحث.

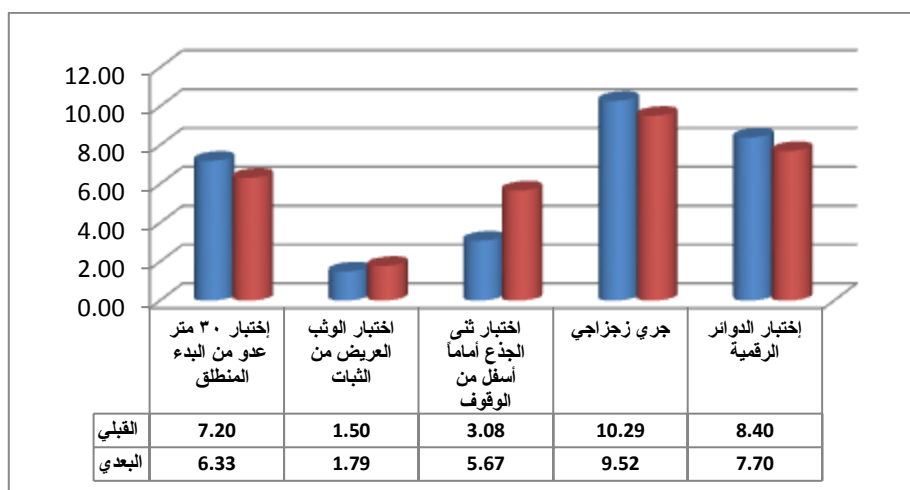
جدول (٣)

دلالة الفروق بين القياس القبلي والبعدى في القدرات البدنية والمستوى المهارى والرقمى للوثب الطويل لذوي صعوبات التعلم بالمرحلة الابتدائية لدى المجموعة التجريبية ن = ١٢

قيمة "ت" ودلالاتها	القياس البعدى		القياس القبلي		وحدة القياس	المتغيرات	
	الانحراف المعياري ±	المتوسط الحسابي	الانحراف المعياري ±	المتوسط الحسابي			
*٨.٠٤	٠.٣٠	٦.٣٣	٠.٣٠	٧.٢٠	ثانية	اختبار ٣٠ متر عدو من البدء المنطلق	القدرات البدنية
*٨.٦٨	٠.٠٩	١.٧٩	٠.١٠	١.٥٠	متر	اختبار الوثب العريض من الثبات	
*٥.٥٢	١.٢٣	٥.٦٧	١.٣١	٣.٠٨	سم	اختبار ثنى الجذع أماماً أسفل من الوقوف	
*٤.٥٠	٠.٢٢	٩.٥٢	٠.٤٣	١٠.٢٩	ثانية	جري زجاجي	
*١١.٣٦	*٠.١٩	٧.٧٠	٠.١٦	٨.٤٠	درجة	اختبار الدوائر الرقمية	المستوى المهارى
*٨.٦٧	٠.٥٨	٤.٥٤	٠.٨٧	٢.٢٥	درجة	درجة الاقتراب	
*٨.٣٧	٠.٧٩	٣.٩٢	٠.٧٤	٢.٠٠	درجة	درجة الارتقاء	
*٧.٢٤	٠.٧٨	٤.٢١	٠.٦٧	١.٩٢	درجة	درجة الطيران	
*٩.٣٢	٠.٤٩	٤.٦٧	٠.٧٥	١.٧٥	درجة	درجة الهبوط	
*٥٦.٠٨	٠.٠٥	٣.٥٠	٠.٠٤	٢.٣٧	متر	المستوى الرقمى للوثب الطويل	

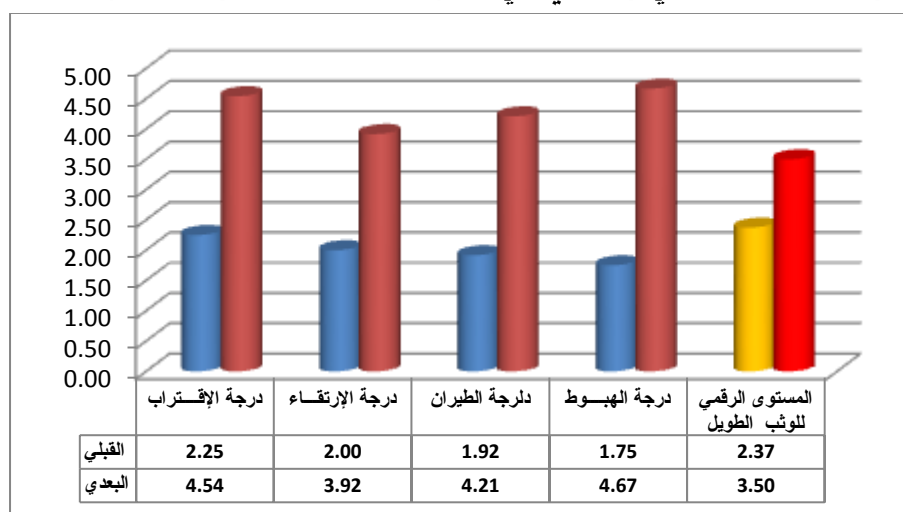
* قيمة "ت" الجدولية عند مستوى ٠.٥ = ٢.٢٠

ويتضح من الجدول (٣) وجود فروق ذات دلالة إحصائية بين القياس القبلي والقياس البعدى في القدرات البدنية والمستوى المهارى والرقمى للوثب الطويل قيد البحث لدى المجموعة التجريبية ولصالح القياس البعدى ، حيث تراوحت قيمة ت المحسوبة ما بين (٤.٥٠ : ٥٦.٠٨) و جميعها أكبر من قيمة ت الجدولية وذلك عند مستوى معنوية ٠.٠٥ .



شكل (١)

يوضح متوسط القياس القبلي والبعدي في القدرات البدنية للمجموعة التجريبية قيد البحث



شكل (٢)

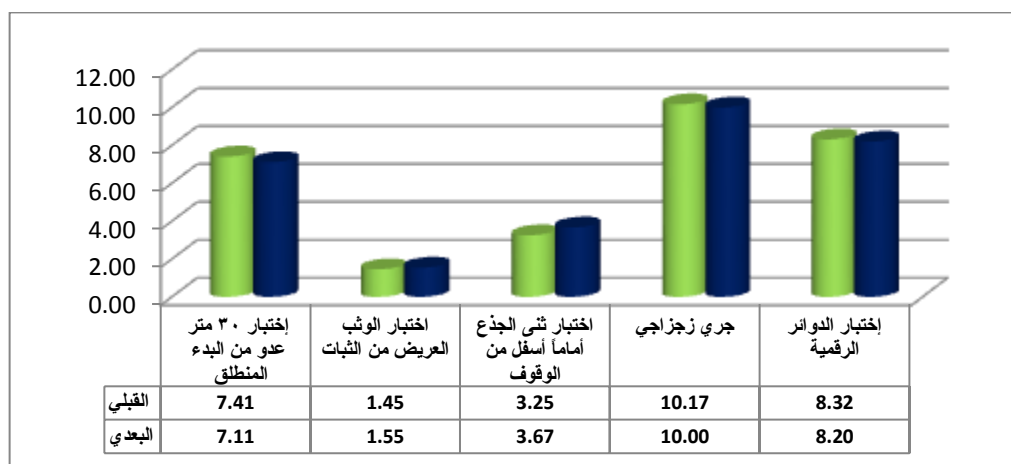
يوضح متوسط القياس القبلي والبعدي في المستوي المهاري والرقمي للوثب الطويل للمجموعة التجريبية قيد البحث.

جدول (٤)

دلالة الفروق بين القياس القبلي والبعدى في القدرات البدنية والمستوى المهارى والرقمى للوثب الطويل لذوي صعوبات التعلم بالمرحلة الابتدائية لدي المجموعة الضابطة $n = 12$

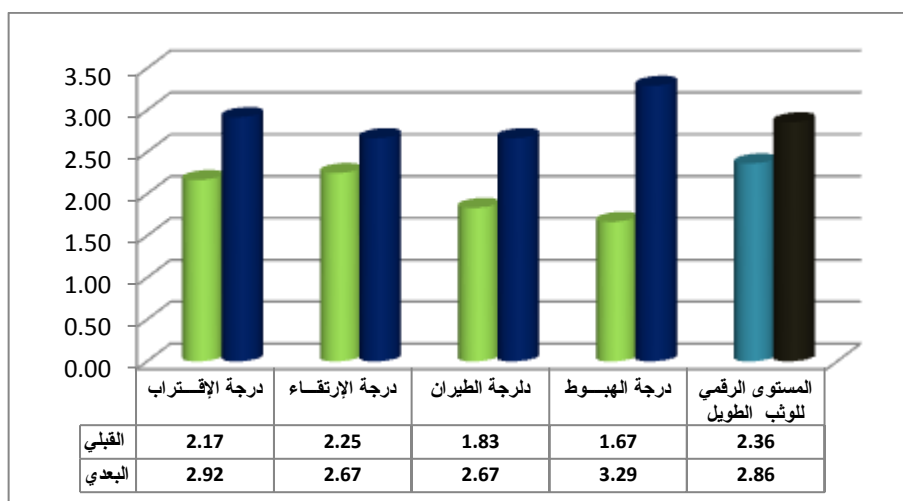
قيمة "ت" ودلالاتها	القياس البعدى		القياس القبلى		وحدة القياس	المتغيرات	
	الانحراف المعياري \pm	المتوسط الحسابى	الانحراف المعياري \pm	المتوسط الحسابى			
٢.١١	٠.٣١	٧.١٠	٠.٣٥	٧.٤١	ثانية	اختبار ٣٠ متر عدو من البدء المنطلق	القدرات البدنية
*٣.٦١	٠.٠٦	١.٥٥	٠.٠٦	١.٤٥	متر	اختبار الوثب العريض من الثبات	
٠.٦٨	١.٣٠	٣.٦٧	١.٤٨	٣.٢٥	سم	اختبار ثنى الجذع أماماً أسفل من الوقوف	
١.٠١	٠.٤٣	١٠.٠٠	٠.٣١	١٠.١٧	ثانية	جري زجاجى	
١.١٤	٠.٢٩	٨.٢٠	٠.٢٠	٨.٣٢	درجة	اختبار الدوائر الرقمية	
٢.١٣	٠.٩٠	٢.٩٢	٠.٧٢	٢.١٧	درجة	درجة الاقتراب	المستوى المهارى
١.٢٣	٠.٦٥	٢.٦٧	٠.٨٧	٢.٢٥	درجة	درجة الارتقاء	
*٢.٨٠	٠.٧٨	٢.٦٧	٠.٧٢	١.٨٣	درجة	درجة الطيران	
*٣.٦٢	١.٠١	٣.٢٩	٠.٨٩	١.٦٧	درجة	درجة الهبوط	
*٢١.٨٠	٠.٠٦	٢.٨٦	٠.٠٥	٢.٣٦	متر	المستوى الرقمى للوثب الطويل	

* قيمة "ت" الجدولية عند مستوى $0.05 = 2.20$ ويتضح من الجدول (٤) وجود فروق بعضها دال وبعضها غير دال إحصائياً بين القياس القبلى والقياس البعدى والبعدى في القدرات البدنية والمستوى المهارى والرقمى للوثب الطويل قيد البحث لدي المجموعة الضابطة ولصالح القياس البعدى ، حيث تراوحت قيمة ت المحسوبة ما بين (٠.٦٨ : ٢١.٨٠) و معظمها أكبر من قيمة ت الجدولية وذلك عند مستوى معنوية 0.05



شكل (٣)

يوضح متوسط القياس القبلى والبعدى في القدرات البدنية للمجموعة الضابطة قيد البحث



شكل (٤)

يوضح متوسط القياس القبلي والبعدي في المستوي المهاري والرقمي للوثب الطويل للمجموعة الضابطة قيد البحث

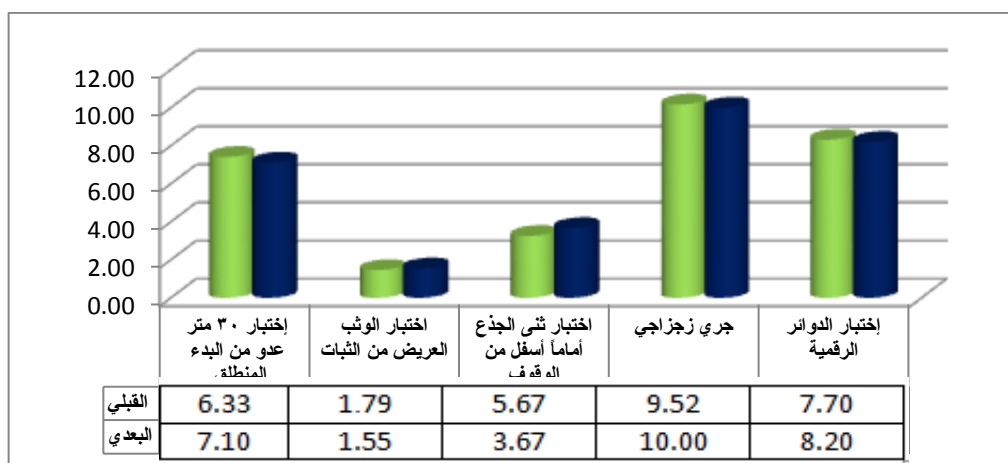
جدول (٥)

دلالة الفروق بين القياسين البعديين لمجموعتي البحث الضابطة والتجريبية في القدرات البدنية والمستوي المهاري والرقمي للوثب الطويل قيد البحث ن = ١ = ٢ = ١٢

قيمة " ت " ودلالاتها	المجموعة الضابطة		المجموعة التجريبية		وحدة القياس	المتغيرات	
	الانحراف المعياري ±	المتوسط الحسابي	الانحراف المعياري ±	المتوسط الحسابي			
*٦.٢٨	٠.٣١	٧.١٠	٠.٣٠	٦.٣٣	ثانية	اختبار ٣٠ متر عدو من البدء المنطلق	القدرات البدنية
*٧.٥٥	٠.٠٦	١.٥٥	٠.٠٩	١.٧٩	متر	اختبار الوثب العريض من الثبات	
*٣.٨٧	١.٣٠	٣.٦٧	١.٢٣	٥.٦٧	سم	اختبار ثني الجذع أماماً أسفل من الوقوف جري جزاجي	
*٣.٤٣	٠.٤٣	١٠.٠٠	٠.٢٢	٩.٥٢	ثانية	اختبار الدوائر الرقمية	المستوي المهاري
*٤.٩٣	٠.٢٩	٨.٢٠	٠.١٩	٧.٧٠	درجة	درجة الإقتراب	
*٥.٢٥	٠.٩٠	٢.٩٢	٠.٥٨	٤.٥٤	درجة	درجة الإرتقاء	
*٤.٢٢	٠.٦٥	٢.٦٧	٠.٧٩	٣.٩٢	درجة	درجة الطيران	
*٤.٨٤	٠.٧٨	٢.٦٧	٠.٧٨	٤.٢١	درجة	درجة الهبوط	
*٤.٢٤	١.٠١	٣.٢٩	٠.٤٩	٤.٦٧	درجة	المستوى الرقمي للوثب الطويل	
*٢٧.٦٠	٠.٠٦	٢.٨٦	٠.٠٥	٣.٥٠	متر		

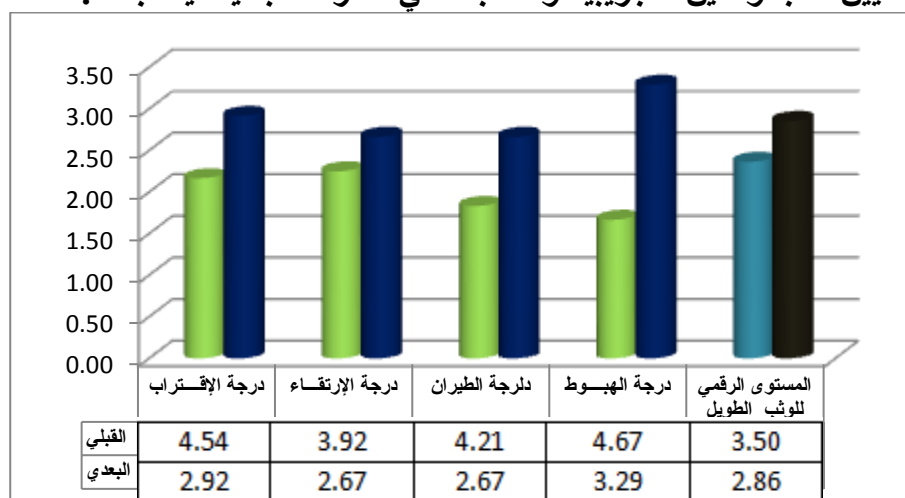
* قيمة ت الجدولية عند مستوى ٠.٠٥ = ٢.٠٧

يتضح من جدول رقم (٥) وجود فروق دالة إحصائية بين المجموعتين التجريبية والضابطة في القياس القبلي في القدرات البدنية والمستوي المهاري والرقمي للوثب الطويل قيد البحث .



شكل (٥)

يوضح متوسط القياسين البعديين للمجموعتين التجريبية والضابطة في القدرات البدنية قيد البحث.



شكل (٦)

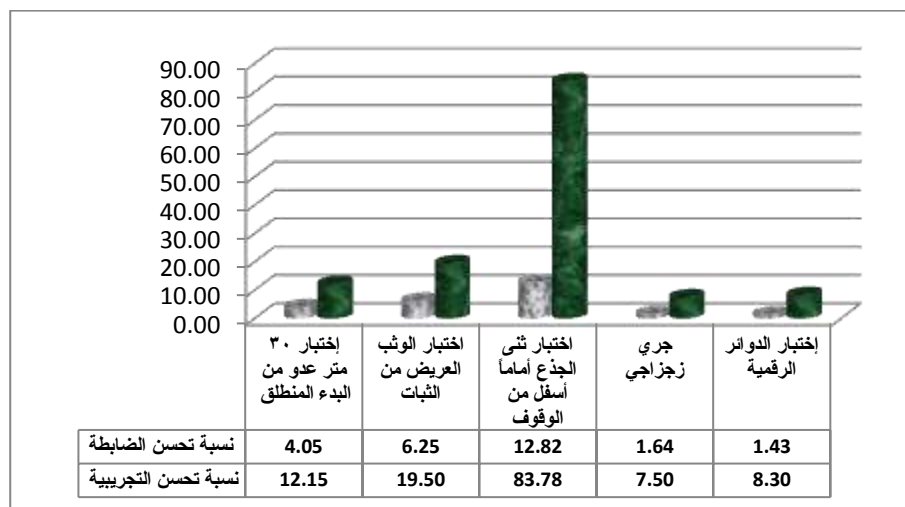
يوضح متوسط القياسين البعديين للمجموعتين التجريبية والضابطة في المستوى المهاري والرقمي للوثب الطويل قيد البحث.

جدول (٦)

نسبة التحسن المنوية في القدرات البدنية والمستوى المهاري والرقمي للوثب الطويل قيد البحث للمجموعتين (التجريبية والضابطة) قيد البحث.

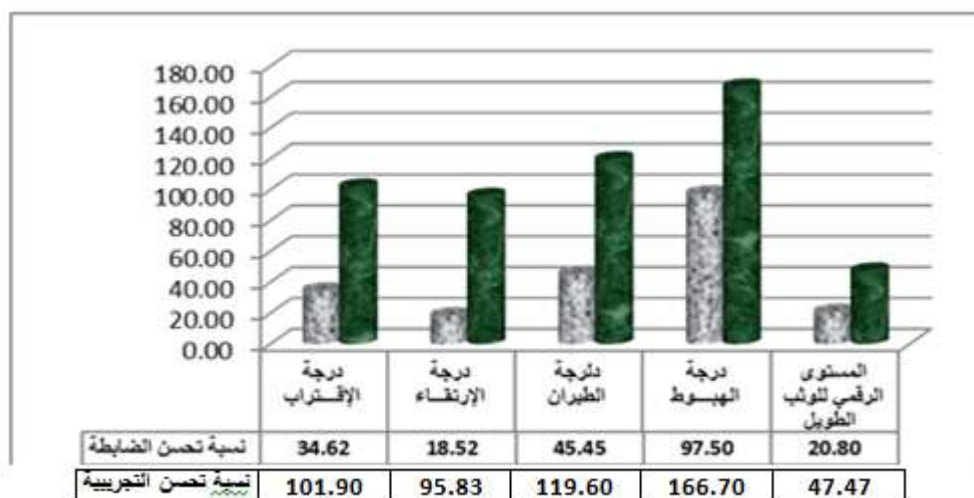
نسبة التحسن %	المجموعة الضابطة		نسبة التحسن %	المجموعة التجريبية		وحدة القياس	المتغيرات	
	متوسط القبلي	متوسط البعدي		متوسط القبلي	متوسط البعدي			
٤.٠٥	٧.١٠	٧.٤١	١٢.١٥	٦.٣٣	٧.٢٠	ثانية	إختبار ٣٠ متر عدو من البدء المنطلق	القدرات البدنية
٦.٢٥	١.٥٥	١.٤٥	١٩.٥٠	١.٧٩	١.٥٠	متر	إختبار الوثب العريض من الثبات	
١٢.٨٢	٣.٦٧	٣.٢٥	٨٣.٧٨	٥.٦٧	٣.٠٨	سم	إختبار ثني الجذع أماماً أسفل من الوقوف	
١.٦٤	١٠.٠٠	١٠.١٧	٧.٥٠	٩.٥٢	١٠.٢٩	ثانية	جري زجزاجي	
١.٤٣	٨.٢٠	٨.٣٢	٨.٣٠	٧.٧٠	٨.٤٠	درجة	إختبار الدوائر الرقمية	
٣٤.٦٢	٢.٩٢	٢.١٧	١٠١.٩٠	٤.٥٤	٢.٢٥	درجة	درجة الإقتراب	المستوى المهاري
١٨.٥٢	٢.٦٧	٢.٢٥	٩٥.٨٣	٣.٩٢	٢.٠٠	درجة	درجة الإرتقاء	
٤٥.٤٥	٢.٦٧	١.٨٣	١١٩.٦٠	٤.٢١	١.٩٢	درجة	درجة الطيران	
٩٧.٥٠	٣.٢٩	١.٦٧	١٦٦.٧٠	٤.٦٧	١.٧٥	درجة	درجة الهبوط	
٢٠.٨٠	٢.٨٦	٢.٣٦	٤٧.٤٧	٣.٥٠	٢.٣٧	متر	المستوى الرقمي للوثب الطويل	

ويتضح من الجدول السابق (٦) ما يلي : توجد فروق في نسبة التحسن المئوية بين القياسين القبلي والبعدي للمجموعتين الضابطة والتجريبية في القدرات البدنية والمستوي المهاري والرقمي للوثب الطويل قيد البحث ولصالح القياس البعدي للمجموعة التجريبية .



شكل (٧)

يوضح نسب التحسن في القدرات البدنية لدي القياس القبلي والبعدي في المجموعتين (التجريبية - الضابطة) قيد البحث



شكل (٨)

يوضح نسب التحسن في المستوي المهاري والرقمي للوثب الطويل لدي القياس القبلي والبعدي في المجموعتين (التجريبية - الضابطة) قيد البحث

٢/٤ مناقشة نتائج البحث..

١/٢/٤ مناقشة نتائج الفرض الأول:

يتضح من الجدول رقم (٣) والشكل رقم (٢٠١) وجود فروق ذات دلالة إحصائية بين القياس القبلي والقياس البعدي والبعدي في القدرات البدنية والمستوي المهاري والرقمي للوثب الطويل قيد البحث لدي المجموعة التجريبية ولصالح القياس البعدي ، حيث تراوحت قيمة ت المحسوبة ما بين (٤.٥٠ : ٥٦.٠٨) و جميعها أكبر من قيمة ت الجدولية وذلك عند مستوي معنوية ٠.٠٥ .

يعزو الباحث وجود هذه الفروق المعنوية للمجموعة التجريبية في القياس البعدي عنها في القياس القبلي إلي تأثير البرنامج التعليمي المقترح باستخدام أسلوب العصف الذهني في تحسن القدرات البدنية والمستوي المهاري والرقمي للوثب الطويل والذي يتم من خلاله عرض المعارف والمعلومات المرتبطة بالمهارة قيد البحث باختصار ووضوح مع تدعيمها بمواقف ومشكلات تعليمية حقيقية يقوم التلاميذ بحلها من خلال خبرات حياتية موجودة لديهم بالإضافة إلى توفير المزيد من الحرية في التفكير وإنتاج أفكار جديدة هذا بالإضافة إلى مزايا جلسات العصف الذهني في الاتصال الجماعي والاستفادة من أفكار الآخرين وتطويرها والتي استفاد منها التلاميذ وانعكس بشكل إيجابي على أدائهم (المهاري - الرقمي) .

بالإضافة إلي أن البرنامج التعليمي يحتوي على العديد من التمرينات النوعية الخاصة بمهارة الوثب الطويل في الجزء البدني من البرنامج والتي أثرت إيجابياً على الجانب البدني لعينة البحث التجريبية. وفي هذا الصدد يرى محمد بن طالب بن مسلم (٢٠٠٣م) (١٢) أن الطلاب في حاجة إلى تعلم أن الأفكار يمكن تطبيقها في مواقف جديدة ولأن الطلاب يقدمون حقائق وتفسيرات مختلفة فإنهم يعلمون أن المعلومات يمكن النظر إليها من نواح مختلفة ولكن هذا لا يحدث إلا في بيئة صافية تركز على التعلم الجماعي وتحث على المشاركة فالتعاون بين الطلاب وتشجيع بعضهم البعض يخلق جواً مناسباً للاستفادة من الأفكار وتسهيل عملية اكتساب الخبرات.

وتؤكد وضحي بنت حباب بن عبدالله العتيبي (٢٠٠٢م) (١٧) أن أسلوب العصف الذهني يؤدي إلى زيادة تحصيل المتعلمين في جوانب التعلم المختلفة كما يؤدي إلى تنمية مستويات المعرفة لديهم أفضل من الأسلوب المعتاد.

ويتفق ذلك مع نتائج دراسات كل من أكرم كمال مأمون (٢٠٠٨م) (٣)، راندا فتحي إبراهيم (٢٠٠٩م) (٥) ، على أن استخدام العصف الذهني يؤثر إيجابياً على مستوي القدرات البدنية والمستوي المهاري والرقمي للوثب الطويل ومن ثم اكتساب النواحي المعرفية. وبذلك يتحقق صحة الفرض الأول والذي ينص على ما يلي:

توجد فروق دالة إحصائية بين القياسين القبلي والبعدي للمجموعة التجريبية علي المتغيرات البدنية والمستوي المهاري والرقمي لمهارة الوثب الطويل لدي عينة البحث لصالح القياس البعدي.

٢/٢/٤ مناقشة نتائج الفرض الثاني:

يتضح من الجدول رقم (٤) والشكل رقم (٤،٣) وجود فروق بعضها دال وبعضها غير دال إحصائياً بين القياس القبلي والقياس البعدي في القدرات البدنية والمستوي المهاري والرقمي للوثب الطويل قيد البحث

لدي المجموعة الضابطة ولصالح القياس البعدي ، حيث تراوحت قيمة ت المحسوبة ما بين (٠.٦٨ : ٢١.٨٠) ومعظمها أكبر من قيمة ت الجدولية وذلك عند مستوي معنوية ٠.٠٥ .

ويعزو الباحث تلك النتائج إلي أن الطريقة التقليدية المتبعة والمتمثلة في الشرح النظري و أداء النموذج (الأسلوب الأمريكي) لها تأثير ايجابي علي تحسين الاداء لدرجة معينة لمسابقة الوثب الطويل قيد البحث فمن إعطاء التلاميذ المعلومات والمعارف المرتبطة بمسابقة الوثب الطويل وعن طريق أداء نموذج صحيح من المعلم كان لها تأثير ايجابي في تكوين صورة واضحة إلي حد ما لمسابقة الوثب الطويل قيد البحث وبالتالي يؤدي إلي تحسن بعض القدرات البدنية والوصول إلي تحسن طفيف في الأداء المهارى كما أن الطريقة التقليدية المتبعة في عملية التدريس والمتمثلة في الشرح و أداء نموذج وإعطاء فكرة واضحة عن كيفية الأداء السليم و أداء نموذج للمتعلمين ثم تأتي الممارسة والتكرار من جانب المتعلم والتغذية الراجعة من جانب المعلم وتصحيح الأخطاء بالإضافة إلي التدريبات البدنية الخاصة بمسابقة الوثب الطويل أدي بدوره إلي الارتقاء بالمستوي البدني بصفة عامة وخاصة القدرة البدنية (اختبار الوثب العريض من الثبات) وكذلك بمستوي الأداء المهارى إلي حد ما وبخاصة في مرحلة الطيران والهبوط.

حيث أدت التدريبات البدنية الخاصة بمسابقة الوثب الطويل بأفضل ما يمكن مما أدي إلي زيادة تحسن القدرات البدنية والمستوي المهارى والرقمي لصالح القياس البعدي عن القبلي للمجموعة الضابطة.

ويتفق ذلك مع نتائج دراسة محمد بن طالب بن مسلم (٢٠٠٣م) (١٢)، عماد أحمد محمد (٢٠٠٦م)

(٨)، أكرم مأمون (٢٠٠٨م) (٣)، راندا فتحي إبراهيم (٢٠٠٩م) (٥).

وبذلك يتحقق صحة الفرض الثاني والذي ينص على ما يلي:

توجد فروق دالة احصائياً بين القياسين القبلي والبعدي للمجموعة الضابطة علي المتغيرات البدنية

والمستوي المهارى والرقمي لمهارة الوثب الطويل لدي عينة البحث لصالح القياس البعدي.

٣/٢/٤ مناقشة نتائج الفرض الثالث:

يتضح من جدول رقم (٥) والشكل رقم (٦،٥) وجود فروق دالة إحصائياً بين المجموعتين التجريبية

والضابطة في القياس القبلي في القدرات البدنية والمستوي المهارى والرقمي للوثب الطويل قيد البحث .

ويرجع الباحث ذلك إلي أن البرنامج المقترح تم تصميمه بطريقة تساعد على تصور المهارة من خلال

طرح مشكلات فعلية على التلاميذ ودعوتهم إلى اقتراح وابتكار أفضل الحلول لها بطريقة علمية منظمة

وبشكل ابتكاري وذلك لأن العصف الذهني يعنى التصدي النشط للمشكلة مما أعطى التلاميذ تصورات

واضحة ووسيلة لتأدية المهارة بالصورة الصحيحة، كما ساعد على فهم المهارة وجعل عملية التعليم سهلة

وشيقة كما اعطاهم حرية التعبير عن أفكارهم عن طريق زيادة دافعية التلاميذ باستثارة الجهاز العصبي

لتلاميذ المجموعة التجريبية بينما تفتقر الطريقة التقليدية التي خضعت لها المجموعة الضابطة لهذه الأسباب

حيث اعتمدت على أسلوب الشرح اللفظي وأداء النموذج العملي فقط.

كما يعزو الباحث تفوق أفراد المجموعة التجريبية إلى أن استخدام العصف الذهني يتميز بتقسيم المهارات إلى مشكلات ومهارات صغيرة في ضوء التسلسل المنطقي لها بطريقة منظمة ومتابعة وربطها بالمعلومات الأساسية بطريقة مباشرة في شكل أفكار متعددة قابلة للتطبيق، مما يساعد التلاميذ على التركيز وتفهم كل جزء وتعلمه بسهولة وفي هذا الصدد يشير أحمد قنديل (١٩٩٢م) أن إطلاق العنان للفكر يجعل الفرد يفكر فيما وراء الحلول التقليدية وينظر إلى المشكلة من زوايا متعددة وبطرق جديدة مما يؤدي إلى حل مشكلات قديمة متعلقة بالمشكلة أو بمواقف لم يتم التوصل إلى حلها في الماضي. (٥٧ : ٢)

ويؤكد محمود عبد الحليم منسى (٢٠٠٣م) أن المعلم يستطيع أن يشجع المتعلمين على الإبداع بإتباع أسلوب العصف الذهني وذلك لإنتاج أفكار جديدة عن طريق استجاباتهم للأسئلة التي توجه إليهم، واستنابهم لإعطاء أكبر قدر من الاستجابات وإتاحة مناخ خال من توجيهه وتقويم الاستجابات. (٦٩ : ٩)

وهذا يتفق مع نتائج دراسات كلا من ، وضحي بنت حباب بن عبدالله العتيبي (٢٠٠٢م) (١٧)، نونيس (٢٠٠١م) (١٨)، محمد بن طالب بن مسلم (٢٠٠٣م) (١٢) ، إبراهيم عبدالعزيز إبراهيم (٢٠٠٩م) (١) ، راندا فتحي إبراهيم (٢٠٠٢م) (٥) في أن العصف الذهني له تأثير إيجابي على تعلم المهارات التعليمية وإتقانها بالإضافة للإبداع فيها واكتساب المعارف المرتبطة بها بشكل أسهل وأكثر إيجابية من الطرق التعليمية التقليدية.

وبذلك يتحقق صحة الفرض الثالث والذي ينص على ما يلي:

توجد فروق دالة احصائياً بين متوسطي القياسين البعديين للمجموعتين التجريبية والضابطة علي المتغيرات البدنية والمستوي المهاري والرقمي لمهارة الوثب الطويل لدي عينة البحث لصالح المجموعة التجريبية.

٤/٢/٤ مناقشة نتائج الفرض الرابع:

يتضح من الجدول رقم (٦) والشكل رقم (٨،٧) توجد فروق في نسبة التحسن المئوية بين القياسين القبلي والبعدي للمجموعتين الضابطة والتجريبية في القدرات البدنية والمستوي المهاري والرقمي للوثب الطويل قيد البحث ولصالح القياس البعدي للمجموعة التجريبية .

ويعزو الباحث إلي أن هذه الفروق ونسب التقدم في القياسات البعدية للمجموعة التجريبية إلى الطريقة المتبعة باستخدام العصف الذهني التي أهتمت بالعمليات العقلية العليا كالإستنتاج الاستقراء والتفسير والتحويل والتطبيق والاستدلال والتحليل وغيرها من العمليات العقلية التي يرميها أسلوب العصف الذهني، فضلاً عن عدم اهتمام الطريقة التقليدية بالجوانب النفسية والحسية للتلاميذ كالتصور والتخيل والإدراك مما يجعل أثر التعلم والاحتفاظ بالمعلومات أقل مقارنة بأسلوب العصف الذهني.

وهذا يتفق مع نتائج دراسات كل من وضحي بنت حباب بن عبدالله العتيبي (٢٠٠٢م) (١٧)، هبة أحمد مكي حسن (٢٠٠٧م) (١٦)، أكرم كمال مأمون (٢٠٠٨م) (٣)، راندا فتحي إبراهيم (٢٠٠٩م) (٥)، مصطفى مسعد محمد نصار (٢٠١٠م) (١٥).

لكل هذه الأسباب يتحقق صحة الفرض الرابع والذي ينص على ما يلي:

توجد نسب تحسن متفاوتة بين القياسين القبلي والبعدي في كل من المجموعتين التجريبية والضابطة في جميع متغيرات البحث.

٥/٠ الاستنتاجات والتوصيات

٥/١ الاستنتاجات:

في ضوء أهداف البحث وفروضة وفي حدود عينة البحث واستناداً الى المعالجة الإحصائية وما أشارت اليه من نتائج يمكن استنتاج الآتي:

١- البرنامج التعليمي المقترح باستخدام العصف الذهني أدى إلى تحسن مستوى القدرات البدنية و الأداء المهارى والرقمي لمهارة الوثب الطويل حيث توجد فروق دالة إحصائياً بين القياس القبلي والبعدي ولصالح القياس البعدي في المجموعة التجريبية وفي جميع المتغيرات.

٢- تؤثر الطريقة التقليدية (الشرح وأداء النموذج العملي) تأثيراً إيجابياً محدوداً على القدرات البدنية ومستوى الأداء المهارى والرقمي لمهارة الوثب الطويل للمجموعة الضابطة حيث وجدت فروق ولكنها ليست ذات دلالة إحصائية.

٣- استخدام العصف الذهني أكثر تأثيراً على سرعة تعلم مهارة الوثب الطويل في أغلب متغيرات البحث من الطريقة التقليدية مما يدل على فاعلية أسلوب العصف الذهني لتلاميذ ذوي صعوبات التعلم.

٤- تفوق المجموعة التجريبية على المجموعة الضابطة في نسب التحسن في تعليم مهارة الوثب الطويل.

٥/٢ التوصيات:

في ضوء ما أظهرته نتائج البحث والاستنتاجات التي تم التوصل إليها يوصي الباحث بالآتي:

١- ضرورة تطبيق البرنامج التعليمي المقترح في تعليم مهارة الوثب الطويل لتلاميذ ذوي صعوبات التعلم في المرحلة الابتدائية.

٢- تطبيق برامج تعليمية مشابهة باستخدام العصف الذهني في تعلم مسابقات الميدان والمضمار الأخرى عي نفس العينة.

٣- الاهتمام باستخدام طرق التدريس التي تساعد على تكوين اتجاهات إيجابية لدى المتعلمين من ذوي صعوبات التعلم لما له من أثر فعال على زيادة الدافعية نحو التعلم.

٤- الاهتمام بإعطاء المتعلمين من ذوي صعوبات التعلم فرصة للتعبير عن أفكارهم في تعلم المواد الدراسية التي يدرسونها مما يجعل لديهم الدافع القوي للتعلم ويرفع من ثقتهم بأنفسهم.

٥- إجراء المزيد من البحوث التجريبية على استخدام العصف الذهني ومقارنته بطرق التدريس الأخرى لتحقيق وإثبات مدى فاعليته في تخصصات أخرى.

المراجع

أولاً: المراجع العربية

١. إبراهيم عبد العزيز (٢٠٠٩م): " فعالية أسلوب العصف الذهني في تدريس الدراسات الاجتماعية علي تنمية مهارات التفكير الإبداعي لدي تلاميذ المرحلة الإعدادية " رسالة ماجستير غير منشورة ، كلية التربية، جامعة المنوفية.
٢. أحمد إبراهيم قنديل (١٩٩٢م): التدريس الابتكاري، دار الوفاء للطباعة والنشر، القاهرة.
٣. أكرم كمال مأمون (٢٠٠٨م): " تأثير استخدام العصف الذهني علي تعلم بعض مهارات كرة السلة " رسالة ماجستير غير منشورة ، كلية التربية الرياضية للبنين، جامعة حلوان.
٤. راشد بن حسين العبد الكريم (٢٠٠٨م): استراتيجيات العصف الذهني، وزارة المعارف، المملكة العربية السعودية.
٥. رندا فتحى إبراهيم سعيد (٢٠٠٩م): " تأثير استخدام العصف الذهني علي التحصيل المعرفي وعلاقته بسرعة تعلم بعض المهارات الأساسية " رسالة ماجستير غير منشورة ، كلية التربية الرياضية للبنات، جامعة الزقازيق.
٦. طارق سويدان ، محمد أكرم العدلوني (٢٠٠٢): " مبادئ الإبداع، شركه الإبداع الخليجي للاستثمار والتدريب " ط (٢)، الكويت.
٧. عادل عبدالله محمد (٢٠٠٦م): " قائمة صعوبات التعلم النمائية لأطفال الروضة " دار الرشاد للنشر والتوزيع، ط (٢)، مج (١)، القاهرة.
٨. عماد أحمد محمد أبو شبانة (٢٠١٦): " تأثير استخدام أسلوب العصف الذهني على بعض المهارات الحركية والتحصيل المعرفي بدرس التربية الرياضية لتلاميذ المرحلة المتوسطة بدولة الكويت " مجلة كلية التربية الرياضية بنين جامعة الزقازيق.
٩. عماد سعيد المحلاوي (٢٠٠٠م): " تأثير العصف الذهني للمشكلة والاكتشاف الموجه في كل من التحصيل الأكاديمي الابتكاري للكيمياء والقدرات الابتكارية المعرفية لدي طلاب الصف الثاني الثانوي العام " رسالة ماجستير غير منشورة ، كلية التربية – كفر الشيخ، جامعة طنطا.
١٠. فتحى جروان (٢٠٠٢): الابداع مفهومه ومراحل العملية الإبداعية ، ط (٢) ، دار المناهج، عمان الاردن.
١١. كوثر حسين كوجاك (١٩٩٧م): اتجاهات حديثة في المنهاج وطرق التدريس، عالم الكتب، القاهرة.
١٢. محمد بن طالب بن مسلم الكيومي (٢٠٠٣): " أثر استخدام استراتيجيات العصف الذهني في تدريس التاريخ على تنمية التفكير الابتكاري " سلطنة عمان، رسالة ماجستير غير منشورة، كلية التربية، جامعة السلطان قابوس.

١٣. محمد احمد الضهراوى (١٩٩٩م): " تأثير استخدام التعلم التعاوني علي التعلم والاتجاه نحو بعض مسابقات ألعاب القوي لطلاب المرحلة الثانوية " مجلة علوم التربية الرياضية للبنين، جامعة الزقازيق.

١٤. محمود عبد الحليم منسي (٢٠٠٣م): الإبداع والموهبة في التعليم العام، دار المعرفة الجامعية، الإسكندرية.

١٥. مصطفى مسعد محمد نصار (٢٠١٠م): " بناء برنامج تعليمي باستخدام أسلوب العصف الذهني في اكتساب المهارات التدريسية للطالب المعلم بشعبة التدريس بكلية التربية الرياضية" رسالة ماجستير غير منشورة، كلية التربية الرياضية ، جامعة طنطا.

١٦. هبة أحمد مكي حسن (٢٠٠٧م): " فاعلية استخدام العصف الذهني والمشابهات في تدريس الدراسات الاجتماعية وأثر ذلك علي تدريس الدراسات وأثر ذلك علي تنمية التحصيل والقدرة الاستدلالية في التفكير لدي تلاميذ المرحلة الإعدادية " رسالة ماجستير غير منشورة ، كلية التربية، جامعة أسوان.

١٧. وضحى بنت حباب بن عبد الله (٢٠٠٢م): " فاعلية استراتيجية العصف الذهني في تنمية قدرات التفكير الابتكاري والتحصيل الدراسي في مادة العلوم لدي طالبات الصف الأول المتوسط بمدينة الرياض" رسالة ماجستير غير منشورة ، كلية البنات- كلية التربية، جامعة الأمير سلطان.

ثانياً المراجع الأجنبية

- ١٨-Nonis ' Aileen et al. (٢٠٠٥): *Technology and Teacher Preparation Creating Student Involvement and Creativity, The University of Tennessee, U.S.A.*
- ١٩-Osborn, A.F. (٢٠٠١): *Applied Imagination: Principles and Procedures of Creative Thinking, Serbers's Ltd, New York, U.S.A.*
- ٢٠-Rowatt' Wade et al (١٩٩٧): *Perception of Brainstorming Groups: The Quality Over Quantity Hypothesis, The Journal of Creative Behavior, Vol. 31, No.2, p.p. 131-150.*